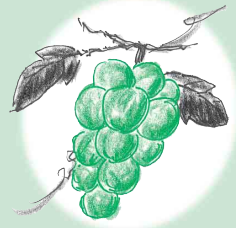


一房のぶどう



第33号

平成27年3月15日 編集・発行／あきる野市教育委員会
〒197-0814 あきる野市二宮350 ☎042(558)1111(代)



秋川歌舞伎
「絵本太功記二段目 本能寺の場」



菅生歌舞伎
「絵本太功記十段目 尼ヶ崎閑居の場」



菅生歌舞伎
「絵本太功記十段目 尼ヶ崎閑居の場」

祝 あきる野市制施行20周年

「第25回全国地芝居サミット in あきる野

～つなごう地芝居、郷土の心～」開催！



菅生の組立舞台



秋川歌舞伎
「菅原伝授手習鑑 寺子屋の場」

日時

平成27年5月2日(土)
10時30分～
平成27年5月3日(日)
10時00分～

場所

秋川キララホール及び
ホール前広場
(東京都指定有形民俗文化財)
「菅生の組立舞台」を設置

入場

無料

あきる野市には、囃子や獅子舞、神楽、地芝居(農村歌舞伎)などさまざまな郷土芸能が古くから伝承され、その数は40を越えます。あきる野市はまさに郷土芸能の宝庫といふべき土地柄です。

かわいい後継者たちに
熱いご声援を！

更に、あきる野市は都内で唯一の地芝居の伝承地であり、秋川歌舞伎保存会と菅生歌舞伎菅生一座によって、明治時代からの伝統が受け継がれています。今年5月、市制施行20周年を記念して「第25回全国地芝居サミットinあきる野」を「つなごう地芝居、郷土の心」をテーマで開催します。

参加団体

- 秋川歌舞伎保存会
- 菅生歌舞伎菅生一座
- 菅生組立舞台保存会
- 三内囃子連
- 野辺はやし神楽保存会
- 引田囃子保存会
- 留原囃子保存会
- 五日市上町囃子連

新たな教育委員会制度が始まります

〈地方教育行政の組織及び

運営に関する法律の一部改正〉

大きな改正点は、次のとおりとなります。

① 新「教育長」の任命

教育委員会を代表する新たな責任者として、教育委員長と教育長を一本化した新「教育長」を市長が任命し、責任の所在を明確化します。

※改正の経過措置として、改正前に任命された教育長が在職する間は現行法が適用されます。

② 総合教育会議の設置

民意を代表する首長と教育委員会が教育行政の重要な事項について協議・調整を行う総合教育会議を設置し、それぞれの教育行政の果たすべき役割を明確にすると共に、連携を強化します。

教育委員会は、地方公共団体における独立した執行機関として置かれたものであり、委員を5名とし、委員の中から委員長と教育長を選任して教育行政を運営しています。

こうした制度の運営にあたっては、この制度の骨格を形成してまいりました「地方教育行政の組織及び運営に関する法律」によりまして、運営されてきました。

この法律は、教育の政治的中立性、継続性・安定性の確保を制度的に担保し、行政職員や教育関係者だけでなく、地域の多様な立場の人たちの視点を教育行政に反映する観点からも重要な役割を果たしてきました。

しかし、「教育委員会における責任の所在の不明確さ」、「教育行政への更なる民意反映」などの課題もありました。

これらのことから、課題の解決を目的に「地方教育行政の組織及び運営に関する法律」が一部改正され平成27年4月1日に施行されることとなりました。

今後は、改正された法律に基づき、あきる野市教育委員会規則等の整備を行い、新たな教育委員会制度のもと、教育目標「人が育ち、人が輝く、あきる野の教育」の実現に向け、施策に取り組んでいくこととなります。

第6回中学生「東京駅伝」大会

男子の部で12位獲得!!

平成27年2月8日(日)味の素スタジアム・都立武蔵野の森特設周回コースで第6回中学生「東京駅伝」大会が開催されました。

この大会は、都内中学生の健康増進や体力向上等を目的とした区市町村対抗の駅伝競走の大会で、今回、50の区市町村が参加しました。

当日は、雨で気温も低く、あいにくのコンディションでしたが、あきる野市選抜選手団が丸となつて戦った結果、男子の部と男女総合で過去最高位を獲得しました。

団体結果

男子の部	12位
女子の部	30位
男女総合	20位

個人賞

男子3kmの部
一位 濱西勇輔(西中学校2年)
敢闘賞 伊藤 竜(西中学校2年)



女子の部スタート風景

あきる野市教育委員会

感謝状贈呈式が行われました



平成26年12月15日(月) あきる野市本庁舎505会議室にて、平成26年度あきる野市教育委員会感謝状贈呈式を行いました。

あきる野市教育委員会感謝状は、市の教育、学術、技術、スポーツなどに振興の功労があった個人及び団体に対して感謝の意を表するものです。

平成26年度の贈呈は各分野で功績のあった7人及び3団体(順不同)の皆さんです。

非常勤の特別職として

長きに渡り勤められた功労

元スポーツ推進委員

- 田制 誠
- 原島 直人
- 手塚 英子
- 岸 実

元図書館協議会委員

- 浦野 典子
- 橋 泰子

市立小中学校の教育活動を

長きに渡り支援した功労

- 五日市中学校学校評議員 坂本 範夫

スポーツにおいて

優秀な成績を上げた功労

- 第29回全日本壮年

ソフトボール大会出場

オール多西クラブ

全国高等学校

総合体育大会出場

東海大学菅生高等学校

剣道部女子

硬式テニス部

平成27年成人式

1月12日の成人の日、秋川キララホールにて成人式を開催しました。式典では、来賓の祝辞や成人者代表による成人の誓いのほか、青少年合唱団のリトルエコーズが歌で祝福しました。



成人の誓い

マールボロウ市との教育 交流事業報告会



思い出の写真とともに体験談を発表しました

平成26年12月14日(日)に中央公民館にて国際姉妹都市マールボロウ市との教育交流事業(中学生海外派遣事業およびマールボロウ市友好訪問団受入事業)の報告会を開催しました。

市民団体の「あきる野市国際化推進青年の会」と「あきる野ホストファミリークラブ」が司会をつとめるなど、協力団体との協働により実施しました。会場には、交流事業の楽しい写真なども飾られ、和やかな雰囲気の中、事業に参加した中学生たちが体験談を発表しました。交流を通じて学んだことや感じたことなど、中学生たちの素直な思いを聴き、会場内は感動に包まれました。

平成26年度 あきる野市教育の日

第19回未来を築く青少年健全育成あきる野市大会を平成26年12月6日(土)に秋川キララホールで開催しました。

●中学生の主張大会

市内在住・在学の中学生の応募者1122人の中から選ばれた14人が、日常生活を通じて考えていることや、願い、希望などを発表しました。

●小学生の人権メッセージ発表

市内公立10小学校のうち5校の代表者が人権について考えていることを発表しました。

●中学校紹介パネル展示

市内公立・私立7中学校の行事や活動などの紹介資料を各校で作成し、パネルに展示しました。発表者と発表作品は次のとおりです。(敬称略)

◎中学生の主張大会

最優秀賞

菅生高校 坂田 綺晴

「社会の一人として」

優秀賞 3人

東中学校 串間 里咲

「人と人との関わり」

秋多中学校 渡辺 春咲

「けいたいのマナー」

増戸中学校 長谷川 汐音

「母の教え」

優良賞 10人

御堂中学校 山下 美海

「誰もが気持ち良く過ごせるために」

西中学校 伊藤さりな

「1人じゃない」

増戸中学校 戸倉重利佐

「お父さんの命」

菅生高校 宇部由季子

「サブカルチャーと呼ばないで」

図書館で新しいサービスが始まりました

貸出点数の変更

視聴覚資料を音声資料(CD・カセット)と映像資料(DVD・ビデオ)に分けて、貸出点数をそれぞれ2点以内、合計4点以内に増やしました。

自動貸出機

中央図書館2階に自動貸出機を1台設置しました。ご自分で貸出手続きをすることができ、お気軽にご利用ください。



上下巻やシリーズものなど、読む順番を自分で指定できるようになりました。シリーズ物でなくても、お好みで提供の順番や、一緒に提供して欲しい資料を登録できます。

予約スキップ機能

予約した資料を、旅行や仕事で忙しくて受け取りに行けない期間がある場合など、事前に期間の登録をしておくと、その間は次の方に提供し、期間終了後には優先して資料を確保し、提供します。

その他の主な新規サービス

フレリカードの設置

「利用者カード」にスイカやパスモなどのICカードを来館して登録することで、利用者カードとして使用できます。特に自動貸出機や館内の利用者用検索端末で便利にお使いいただけます。

スマートフォンサイトの開設

携帯電話に加え、スマートフォン用のサイトも新設しました。ぜひご利用ください。

https://www.library.akiruno.tokyo.jp

※PCサイトとは一部機能が異なります。

問合せ：図書館中央図書館係
☎558-1108 (直通)

マイメニューの新規サービス

お気に入りリスト

読みたい本のリストなどが作れます。蔵書検索したデータをお気に入りリストに登録して残

図書館ホームページにある「マイメニュー」では、自分だけの図書館として便利にご利用いただけます。ご利用の際にはホームページまたは利用者用検索端末からパスワードの登録が必要になります。

わく (Work) わく (Work) Week Tokyo (中学生の職場体験)

東京都教育委員会では、平成17年度より、中学生に社会の一員としての自覚を促すとともに、望ましい社会性や勤労観・職場観を育成することを目的として、中学生の職場体験を実施しています。あきる野市教育委員会は、この趣旨を踏まえ、各中学校において2年生(一部1年生も実施)や特別支援学級在籍生徒など約820名が3日間程度、市内等の事業所で職場体験を実施することを推進しています。平成26年度は、全122事業所に御協力いただいたおかげで、生徒たちは働くことの意義や働く人のすばらしさを知ることができました。ありがとうございました。

この度、これまでの本市の取組が実を結び、平成27年1月16日、受入事業所の中から、市内5事業所(社会福祉法人慈光会 草花保育園、東京消防庁 秋川消防署、社会福祉法人和の会 あきる野こどもの家、近藤醸造株式会社、社会福祉法人豊生会 特別養護老人ホーム福楽園)が、東京都から「中学生の職場体験功労事業者」として認定され、感謝状が贈られました。

次年度以降も、中学生職場体験を実施していきます。

各事業所におかれましては、引き続き御支援いただきますようお願いいたします。



平成26年度あきる野市立学校の職場体験に御協力いただきました事業所(全122事業所)は以下のとおりです。(50音順 敬称略)

(医) 暁 あきる野病院 / (福) 秋川あすなろ会 あすなろみんなの家 / (福) 秋川あすなろ会 秋川あすなろ保育園 / (福) 秋川あすなろ会 西秋留保育園 / 秋川深谷瀬の湯 / 秋川国際マス釣場 / 秋川ファーマーズセンター / (学) 秋川文化幼稚園 / 私立秋川幼稚園 / 秋川輪業 / 秋留台公園サービスセンター / あずみ苑グランド平沢 / イオンリテール(株) イオン日の出店 / 石井園芸 / 市立一の谷児童館 / 市立五日市児童館 / 五日市ファインプラザ / 五日市ファーマーズセンター / 五日市ほうとう佐五兵衛 / (株) いなげや ina21五日市店 / (株) いなげや あきる野雨間店 / (株) いなげや あきる野北伊奈店 / (株) いなげや あきる野新草花店 / ウッディキッズ / (福) 雲柱社 五日市保育園 / (医) 永進会 介護老人保健施設 ユーアイピラ / (福) 櫻灯会 特別養護老人ホーム 日の出紫苑 / 海鮮茶屋やぐるま あきる野店 / ガスト五日市山田店 / カメラのキタムラ あきる野雨間店 / (福) 勤能福祉会 五日市わかば保育園 / 市立草花児童センター / (株) クリエイトS・D あきる野淵上店 / 黒茶屋 / (福) 深流会 特別養護老人ホーム 草花苑 / (福) 健生会 東秋留保育園 / (福) 健生会 よつぎ第一保育園 / (福) 健生会 よつぎ第二保育園 / (福) 高峰福祉会 福生保育園 / 公立阿伎留医療センター / 高齢者在宅サービスセンター 五日市センター / 高齢者在宅サービスセンター 開戸センター / 高齢者在宅サービスセンター 秋野センター / こすもす福祉作業所 / (医) 互生会 介護老人保健施設 ファミリート日の出 / 小峰ビクターセンター / ころりん村 幼児園 / 近藤醸造(株) / 笹本農園 / (福) さくらぎ会 特別養護老人ホーム こもれびの郷 / (株) サンドラック 秋川店 / サンブリーツ(株) / 自家製菓子ばいかる / (福) 慈光会 草花保育園 / (福) 志芳会 福生杉 / 子保育園 / (株) シャトレーゼ 秋川店 / (福) 秋深谷 増戸保育園 / (医) 秀仁会 介護老人保健施設 さくら / 鷲峰山玉泉寺 / (福) 松楓会 特別養護老人ホーム コスモホーム / (福) 松楓会 特別養護老人ホーム 和敬園 / (福) 白百合会 特別養護老人ホーム 増戸ホーム / 市立神明保育園 / (株) スーパーアルプス あきる野店 / (福) 菅生会 地域密着型小規模特別養護老人ホーム 第二ほたるの郷 / (福) 菅生会 特別養護老人ホーム ほたるの郷 / (有) 杉田燃料店 / 市立すぎの子保育園 / (株) 寿美屋 / スリーエフ 秋川野辺店 / (福) 誠愛会 特別養護老人ホーム 南聖園 / (福) 清明会 介護老人福祉施設 五日市ホーム / (福) 誠和会 誠和保育園 / セブーンイレブン あきる野牛沼店 / セブーンイレブン あきる野増戸店 / セブーンイレブン あきる野瀬戸岡店 / 卓球専門店のスポーツ / 市立多西児童館 / 立川国際カントリー倶楽部 / (学) 多摩川学園 多摩川幼稚園 / (福) たま紫水会 第二紫水園 / (福) 多摩養育園 光明第六保育園 / 中央公民館 / 中央図書館 / 中華ハウス ぼん天 / (株) 東急ストア あきる野とつきゅう / 東京消防庁秋川消防署 / 東京トヨペット(株) 秋川店 / (福) 東京リハビリ協会 ワークスタディ日の出 / 東部図書館 エル / (株) どん スターキのどん秋川店 / (有) 中嶋材木店 / 西東京バス(株) 五日市営業所 / ネットトヨタ多摩(株) 日の出店 / (株) ノジマ 日の出店 / ファッションセンターしまむら 東秋留店 / ファミリーマート あきる野草花店 / 日の出町本宿福祉老人センター / 福祉喫茶「もろこし畑」 / (福) 福信会 特別養護老人ホーム 麦久保園 / (福) 福陽会 特別養護老人ホーム サンシャインピラ / (有) 福生伊勢屋 / (福) 不動福祉会 熊川保育園 / (福) 不動福祉会 福生本町保育園 / (株) 船戸建築 / ベーカーリーレストラン サンマルク福生店 / (医) 豊信会 あきる野シニアハウスくさばな / (福) 豊生会 特別養護老人ホーム 福楽園 / (福) 芳洋会 特別養護老人ホーム ひのでホーム / マクドナルド イオンモール日の出店 / マルダイオート(株) / (株) ムラウチホビー 秋川店 / モスバーガー秋川店 / (株) ヤサカ 秋川店 / 市立屋城保育園 / (学) 山田学園 ほうりんじ幼稚園 / (福) 和の会 あきる野こどもの家 / 湯処阿伎留の四季 / (福) 浴光会 特別養護老人ホーム 羽生の里 / (福) 緑愛会 特別養護老人ホーム あたご苑 / ローソンあきる野雨間店 / 市立若葉児童館 以上

※ 御協力ありがとうございました。今後どうぞよろしく願いいたします。

放課後子ども教室
見守りボランティア募集!

週に一度、学校で地域の子どもの活動の見守りをしてみませんか!

◎放課後子ども教室とは

子ども達が安全で安心できる放課後の活動場所を提供する事業です。学校の施設等を利用して、地域の方などにご協力をいただきながら実施します。

◎ボランティア内容

運営スタッフを配置し、当日の運営や安全管理を行います。ボランティアの方には、遊びや学びの手助けをしながら子ども達を見守っていただきます。参加は、毎回ではなくご都合の良い日(時間)で結構です。

◎活動場所 草花・東秋留多西・五日市小学校

◎活動日時 毎週水曜日 放課後から午後4時まで

◎登録・問合せ..生涯学習スポーツ課生涯学習係

☎55812438(直通)

広報紙「一房のぶどう」に対する感想をお寄せください

広報紙「一房のぶどう」に対する感想をお寄せください。今後の紙面づくりの参考にさせていただきます。

問合せ..教育総務課教育総務係

☎55812406(直通)

電子メール

110101@akiruno-info.tokyo.jp